

DR. CARLOS LIMA MELO, médico homeopata.

climamelo@gmail.com

Acanthus mollis L ou *Acanthis mollis* L



Há uma grande confusão a respeito do nome “Branca ursina” usado popularmente para designar duas plantas diferentes: Heracleum sphondylium e Acanthus mollis.

Na enciclopédia do Radar consta Acanth-mo. (= Acanthis mollis) branca ursina (old abbr.).

A Enciclopédia do Allen quando fala de Branca ursina se refere a outra planta Heracleum sphondylium.

O Radar não é muito claro ao falar de Branca ursina, ora a coloca como sinônimo de Heracleum sphondylium, ora como sinônimo de Acanthus mollis.

Esteja bastante atento ao consultar sobre estes dois medicamentos no Radar.

Usar o nome popular de uma planta como termo homeopático gera uma grande confusão, é o caso da SEDINHA.

Até hoje os homeópatas não sabem muito bem a que planta se referia Benoit Jules Mure.

No dicionário do Manuel Pio Corrêa se encontra o seu nome em latim e seu nome popular SEDINHA, inclusive uma descrição da planta que corresponde ao desenho que se encontra no livro de Patogenesias Brasileiras.

KingHost Dicionário de Língua Portuguesa

Definição de SEDINHA

Significado de SEDINHA

O Que é SEDINHA

sedinha sf Bot Planta amarantácea (Gomphrena holosericea).

<http://www.kinghost.com.br/vocabulario/sedinha.html>

Gomphrena holosericea (Mart.) Moq., 1849.

<http://www.plantamed.com.br/plantaservas/generos/Gomphrena.htm>

CLASSIFICAÇÃO SEGUNDO A FLORA BRASILIENSIS

fam. _Amarantaceae

trib. _Gomphreneae

Gomphrena_L.

Gomphrena_sect. _Gomphrenula

Gomphrena_holosericea_Moq.

*O gênero Gomphrena parece bastante universal.
Veja neste site:*

<http://www.discoverlife.org/mp/20m?kind=Gomphrena&btxt=microscope&burl=http://http://microscope.mbl.edu>

Este mapa mostra algumas localidades onde se encontra a SEDINHA.

<http://www.discoverlife.org/mp/20m?kind=Gomphrena+holosericea&btxt=microscope&burl=http://http://microscope.mbl.edu>

Dicionário Aurélio da Língua Portuguesa

sedinha

1. Bras. S. Bot. Planta da família das ciperáceas, existente às margens de lagos e banhados, e cujas flores, dispostas em blocos brancos, têm cheiro adocicado. [Sin.: cambraia.]

© O Novo Dicionário Aurélio da Língua Portuguesa.

Será que esta foto se refere à mesma planta do desenho ao lado?

A dúvida é sobre o local onde foi fotografada.

Será que ela é encontrada ao longo do litoral brasileiro, desde o Rio de Janeiro até o Rio Grande do Norte?



Esta foto foi feita na Praia de São Miguel do Gostoso - Litoral norte do Rio Grande do Norte.

*É assim que os moradores de **Gostoso** chamam esta planta. Os fios que aparecem sob a flor são levados pelo vento. Eles ficam numa espécie de fruto e transportam as sementes.*

http://flickr.com/photos/sonia_furtado/2309332052/

http://florabrasiliensis.cria.org.br/search?taxon_id=11369

CORRÊA, M. P.. Dicionário das plantas úteis do Brasil e das exóticas cultivadas (6 v.). Rio de Janeiro: IBDF, 1984.

http://pt.wikipedia.org/wiki/Manoel_Pio_Corr%C3%A3o

Só falta um homeopata que more no Rio de Janeiro se dirigir ao Jardim Botânico, onde este dicionário foi editado, e pedir ajuda dos técnicos para identificar a SEDINHA, produzir sua tintura mãe e divulgá-la.

Felizmente sua patogenesia já existe.

Quem vai ter o grande mérito de realizar este feito?

Curiosidades



O termo grego ἄκανθα *ákantha* significa "espinha dorsal", ela se parece bastante com uma coluna grega.

Em espanhol ela também é chamada de **alas d'àngel** = **asas de anjo** e em galego **pé de urso**.

É bom lembrar que o Português teve origem no Galego.

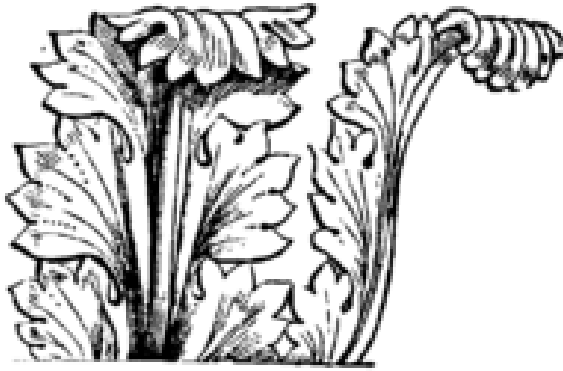
Quando estive na Galícia, ao norte de Portugal, fiquei surpreso diante de duas constatações, a escrita do Galego aparenta ser bastante diferente da nossa, mas quando a ouvimos o sotaque é muito parecida com o Português do Maranhão e com a nossa língua em praticamente tudo.

Tive a nítida impressão de estar caminhando pelas ruas da cidade de São Luiz no Maranhão. Lá visitei um esperantista que estava lendo uma obra de Jorge Amado em Português e ele me garantiu, fora as diferenças na escrita nossas línguas são praticamente iguais.

Diante deste fato conclui que o Português de Portugal é que se diferenciou ao longo dos anos e a língua falada hoje no Brasil é praticamente mesma que se falava em Portugal 500 anos antes, principalmente em relação a pronúncia, também no estilo.

*A palavra **saudade** é igual nas duas línguas, a palavra **mulher** é **muxer** em **Santiago de Compostela**, mas é **mulher** em **Vigo**, um pouco mais ao sul.*

Inspiração para os Captéis Coríntios



Conta uma lenda que o escultor grego Calímaco, ao ver um exemplar desta planta, em uma pequena cesta oferecida a uma donzela junto a sua tumba, se inspirou para criar o ornamento típico **dos captéis coríntios**.



Esta planta foi uma das primeiras a ser cultivada em **jardins**, ela se destaca por sua **beleza ornamental**.

Se comparada com o **Oleander**, que é uma planta **ornamental muito bonita** e em cuja patogenesia um dos temas principais é **estética / beleza / aparência**, (Marble White), se considerarmos a **Lei das Signaturas** é bem provável que o *Acanthus mollis* também compartilhe com com o **Oleander** o **tema da beleza**.

Apreciando o **Oleander**, não é por acaso que o indivíduo seja tão apaixonado pelo **belo**.

MIND - BEAUTIFUL things - yearning for - Oleander



Classificação

Sua classificação é indefinida e varia de autor para autor.

Reino	PLANTAE	Reino	PLANTAE
Sub Reino	TRACHEOBIONTA		
Divisão	MAGNOLIOPHYTA	Não nivelado	Angiosperms
Classe	MAGNOLIOPSIDA	Não nivelado	Eudicots
Subclasse	ASTERIDADAЕ	Não nivelado	Asterids
Ordem	LAMIALES	Ordem	LAMIALES
Família	ACANTHACEAE	Família	ACANTHACEAE
Subfamília	ACANTHIOIDEAE		
Tribo	ACANTHEAE		
Gênero	ACANTHUS	Gênero	ACANTHUS
Espécie	ACANTHUS MOLLIS	Espécie	ACANTHUS MOLLIS

O família Acanthaceae possui mais de 2500 espécies.

Algumas são árvores e outras trepadeiras. As flores bissexuais são enclausuradas por brácteas.

Sinônimos

Acanthus latifolius Hort. Ex Goeze, *Acanthus lusitanicus* hort., *Acanthus nigra* Mill., *Acanthus mollis* subsp. *platyphyllus* Murb., *Acanthus mollis* var. *nigra* (Mill.) Willd., *Acanthus mollis* var. *viciosoi* Pau., *Acanthus Vulgaris*.

Nomes comuns

Inglês: Bears's Breech, *Acanthus*.

Francês: *Acanthe*.

Espanhol: *Acanto*, *Ala de ángel*, *Ala montesina*, *Alas de ángel*, *Flor de Argel*, *Carnerona*, *Hierba gigante*.

Galego: *Pé de urso*

Português: *Acanto*.

Descrição

Se destaca por sua **beleza ornamental** e seu **porte alto** (pode alcançar mais de 1,5 m de altura) com folhas verde escuro, **brilhantes**, profundamente lobuladas, parecidas com as de um cardo, do seu longo talo surge um conjunto de pequenas folhas piramidais, dispostas em forma de espiga e com **espinhos** brancos com brácteas denteadas, os espinhos são pequenos e de **cor púrpura rosada**. Suas folhas grandes basais, **brilhantes**, lobuladas, têm uma **aparência senhoril** junto com sua **longa** espiga floral.

O fruto é uma cápsula com quatro sementes.

Suas flores são **hermafroditas** (possuem órgãos sexuais masculinos e femininos). Floresce no final da primavera ou no começo do verão., suas flores são de uma cor branco cremosa a ligeiramente cor de rósea suave ou púrpura. Seu caule **se destaca ereto bem acima** da folhagem.

Sua natureza **escultural impõe um ar de formalidade**.

<http://www.floridata.com/ref/A/acanthus.cfm>

Ela prefere solos leves (arenosos), mas pode crescer em solos **argilosos**, podendo ser ácidos, neutros ou

básicos (alcalinos). Requer solo seco ou úmido, mas tolera bem a aridez / **secura**.

Pode crescer em lugares **semi-sombreados**, **sombreados** (floresta leve) ou **não sombreados**.

Ela continua se **expandir e invade áreas a sua volta**, qualquer pedaço pequeno da sua raiz que se quebra é capaz de originar uma nova planta.

*Pode ser um indivíduo muito **comunicativo**, **sociável**, que se adapta a qualquer ambiente, podendo ser um **tipo bastante espaçoso**, que invade o espaço dos outros de uma forma **inoportuna***
MIND – MEDDLESOME.

*Ao mesmo tempo os **espinhos** podem indicar que **não permita muito bem a aproximação dos outros**, mas se mantém um **contato sexual** pode ser bastante **fértil**, inclusive **desejar ter muitos filhos**.*

<http://www.floridata.com/ref/A/acanthus.cfm>

*Deste relato podemos concluir pode ser um **bissexual**.*

*Diante de tanta **beleza** pode ser um tipo bastante **vaidoso** em relação ao seu corpo, principalmente ao cuidado com sua musculatura e **pele**, com grande chance de vir a se tornar um artista, estilista,*

*escultor, pintor, teatrólogo, **cirurgião plástico** (esta planta é aplicada sobre a pele para reconstituir traumatismos é plantada para cobrir o solo) etc.*

Veja neste site:

http://www.ibiblio.org/pfaf/cgi-bin/arr_html?Acanthus+mollis

Os sites abaixo mostram fotos onde se pode ver sua **imponência**.

<http://www.floridata.com/ref/A/acanthus.cfm>

<http://www.b-and-t-world-seeds.com/13.htm>

<http://www.taunton.com/finegardening/plantguide/acanthus-mollis-tasmanian-angel-bears-breeches.aspx>

<http://www.mobot.org/gardeninghelp/plantfinder/Plant.asp?code=C937>

Usos

Principalmente em jardinagem e cobertura de solo.

Farmácia

Constituintes químicos: ácidos orgânicos, glucídios, mucilagens, princípio amargo, resinas, sais minerais, taninos.

Fitoterapia

Adstringente, analgésico, antidiarréico, aperitivo, **depurativa do sangue**, detergente (limpa feridas), emoliente (limpa, alisa e umedece a pele), colerético, sedativo, detergente, laxante, expectorante, estimulante (aumenta temporariamente a **atividade vital**), estomáquica (excita e fortalece o estômago), vulnerária (**cicatrizante, cura feridas, traumatismos externos**).

Indicações: bronquite, colecistite, colelitíase, contusões, disfunção hepatobiliar, distrofias da mucosa vulvovaginal, eczema, estomatite, faringite, gripe, herpes, queimaduras, resfriado, reto colite, vulvovaginite, regulariza o fluxo menstrual/

É usada tradicionalmente para **deslocamento das juntas** e tende a normalizar os músculos e os ligamentos afetados, simultaneamente tem efeito **relaxante** e de **reaproximando dos tecidos**, permitindo aque **as juntas voltem aos seus devidos lugares**.

Em curativos suaviza as **queimaduras, escaldaduras.**

Trata a **irritação das membranas mucosas dos tratos digestivo e urinário.**

Devido à presença de bastante mucilagem é utilizada em enemas contra **disenterias, hemorróidas** ou **inflamação das vias baixas.**

VIJNOVSKY B – Tratado de Mat Med – Acanthus virilis / Marapuama é utilizado em forma de tintura mãe ou em extrato fluido (de meia a uma grama, 2 x ao dia) na **impotência masculina**, em **paresias** (imobilidade parcial) e em **reumatismo crônico.**

Alguns gêneros próximos ao Acanthus, como a Justicia, são utilizados como **psicotrópicos** na América Central.

Sintomatologia

Na enciclopedia do Radar se encontram os sintomas abaixo como se pertencessem ao Acanth-mo. = branca ursina (old abbr.) e são praticamente os mesmos que aparecem no Radar 8.0 como sendo de Bran (Branca ursina).

Na realidade estes sintomas pertencem a Heracleum sphondylium, que no Radar a abreviatura é Hera.

Os sintomas seguintes erradamente foram incluídos na versão anterior do Radar como pertencentes a esta planta devido ao o nome popular Branca ursina ser usado para duas espécies diferentes.

[sys1] = acanth-mo. = branca ursina (old abbr.)

[sys1 - = acanth-mo. = branca ursina (old abbr.)]

Abdomen

[sys1 - = acanth-mo. = branca ursina (old abbr.) -

Abdomen] ABDOMEN - MOVEMENTS in -
jumping

[sys1 - = acanth-mo. = branca ursina (old abbr.)]

Extremities

[sys1 - = acanth-mo. = branca ursina (old abbr.) -

Extremities] EXTREMITIES - PAIN

[sys1 - = acanth-mo. = branca ursina (old abbr.) -

Extremities] EXTREMITIES - PAIN - neuralgic

[sys1 - = acanth-mo. = branca ursina (old abbr.) -

Extremities] EXTREMITIES - PAIN - rheumatic

[sys1 - = acanth-mo. = branca ursina (old abbr.) -

Extremities] EXTREMITIES - PAIN - Feet

[sys1 - = acanth-mo. = branca ursina (old abbr.) -
Extremities] EXTREMITIES - PAIN - Feet -
burning

[sys1 - = acanth-mo. = branca ursina (old abbr.)]
Female genitalia/sex

[sys1 - = acanth-mo. = branca ursina (old abbr.) -
Female genitalia/sex] FEMALE GENITALIA/SEX -
PAIN - Ovaries - right

[sys1 - = acanth-mo. = branca ursina (old abbr.) -
Female genitalia/sex] FEMALE GENITALIA/SEX -
PULSATING - Ovaries

[sys1 - = acanth-mo. = branca ursina (old abbr.)]
Head

[sys1 - = acanth-mo. = branca ursina (old abbr.) -
Head] HEAD - DANDRUFF

[sys1 - = acanth-mo. = branca ursina (old abbr.) -
Head] HEAD - HAIR - greasy

[sys1 - = acanth-mo. = branca ursina (old abbr.) -
Head] HEAD - PAIN - air; in open - agg.

[sys1 - = acanth-mo. = branca ursina (old abbr.)]
Mind

[sys1 - = acanth-mo. = branca ursina (old abbr.) -
Mind] MIND - CAPRICIOUSNESS

[sys1 - = acanth-mo. = branca ursina (old abbr.) -
Mind] MIND - FEAR

[sys1 - = acanth-mo. = branca ursina (old abbr.) -
Mind] MIND - FEAR - eating; of

[sys1 - = acanth-mo. = branca ursina (old abbr.) -
Mind] MIND - HYPOCHONDRIASIS

[sys1 - = acanth-mo. = branca ursina (old abbr.) -
Mind] MIND - LAZINESS

[sys1 - = acanth-mo. = branca ursina (old abbr.) -
Mind] MIND - MOROSE

[sys1 - = acanth-mo. = branca ursina (old abbr.) -
Mind] MIND - SADNESS

[sys1 - = acanth-mo. = branca ursina (old abbr.) -
Mind] MIND - TACITURN

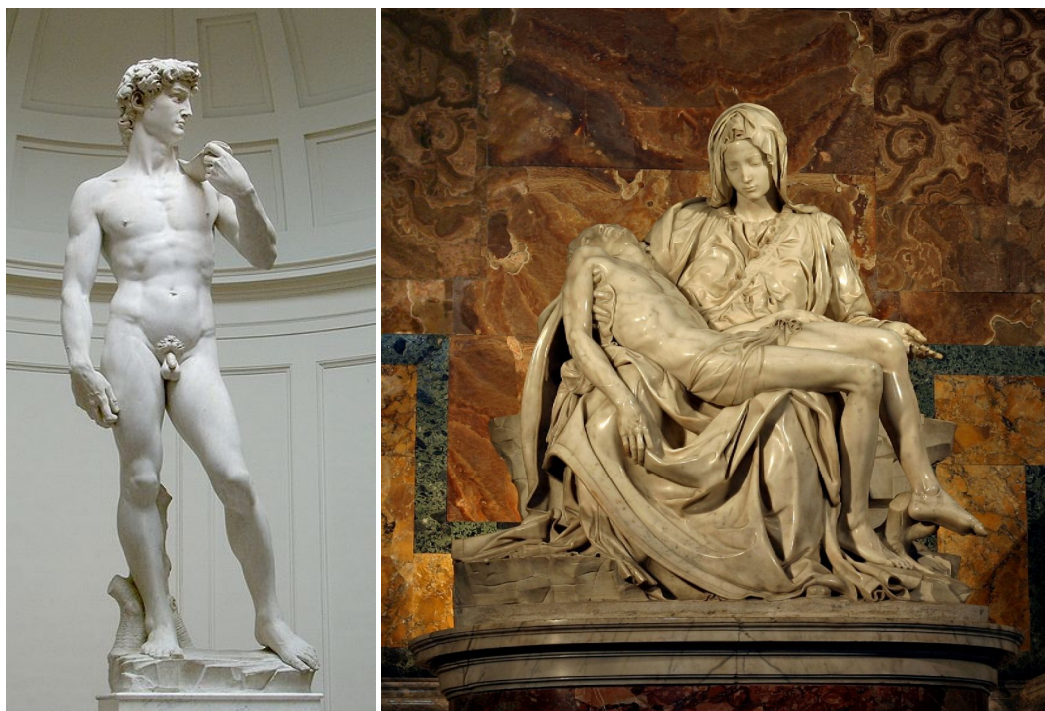
[sys1 - = acanth-mo. = branca ursina (old abbr.)]
Sleep

[sys1 - = acanth-mo. = branca ursina (old abbr.) -
Sleep] SLEEP - SLEEPINESS - headache - during

Patogenesisia

Nenhuma patogenesia de *Acanthis mollis* L (no Radar) ou *Acanthus mollis* L. (na literatura botânica) foi encontrada.

Não é pretensão nossa adiantar nada sobre a patogenesia deste medicamento, mas o tema da **beleza** tem muita chance de aparecer, tal como está presente em **Oleander** e **Marble white** (um dos mármorees mais utilizado para esculpir as belas obras de Michelangelo Buonarroti, como o DAVID e a Pietà).



Ao ver estas duas estátuas em Florença e no Vaticano tive a impressão de estar revendo a patogenesia de Marble white, onde a **vaidade com o**

corpo se destaca entre todos os medicamentos conhecidos até o momento.